

学科领域分组： 20. 政治学/社会学/民族学领域

版本号： 003

所属领域编号： 20

广东省普通高校青年创新人才类项目 申报书(哲学社会科学)

项目类别：青年创新人才类项目（人文社科）

项目名称：社会治理视域下禁毒社会工作人才能力和素质提升研究

学科分类：社会学

项目负责人：付美珍

负责人手机：18816799585

所在学校：广州城市职业学院(盖章)

广东省教育厅制
二〇一九年十月

基本信息

项目信息	项目名称	社会治理视域下禁毒社会工作人才能力和素质提升研究				
	项目类别	青年创新人才类项目（人文社科）				
	研究类型	应用研究	申请金额	2(万元)		
	学科一	社会学 - 社会学其他学科				
	学科二					
	学科三					
	计划开始日期	2020.3	计划完成日期	2022.2		
	所属学校	广州城市职业学院	学校类型	公办高职高专院校		
	预期成果形式	论文				
合作单位	合作单位名称		联系人	联系电话	通讯地址	
负责人信息	姓名	付美珍	性别	女	民族	汉族
	出生年月	1988.8	学历	研究生	学位	硕士
	职称	中级	职务	专任教师		
	办公电话	02086358551	手机	18816799585		
	一级学科	社会学	二级学科	社会学其他学科		
	电子邮件	2397505272@qq.com	身份证号	362228198808270028		
	人才层次	无				
	研究专长	禁毒社会工作				
摘要	<p>在打造共建共治共享的社会治理下，禁毒社会工作是提升毒品治理能力重要力量。禁毒社会工作需要怎样的能力和素质去适应社会治理下的禁毒工作，是值得研究的问题。本项目在社会治理视域下，探索禁毒社会工作者胜任力内容，以广州市的禁毒社会工作者为研究对象，基于胜任力理论，采用定性及定量相结合的方法，构建、检验、优化禁毒社会工作者胜任力模型，对禁毒社会工作者的胜任力模型展开实证研究，从而丰富社会治理及胜任力模型研究领域，也为禁毒社会工作者管理、考核等提供理论基础和科学依据，且对禁毒社会工作人才的培养具有参考价值。</p>					
关键字	社会治理，禁毒社会工作者，能力素质，胜任力模型					

项目组成员

总数（含负责人）		高级		中级	初级	博士	硕士	学士
6		0		6	0	0	4	2
姓名	性别	出生年月	学位	职称	项目分工	工作单位		研究领域
卢娓娓	女	1980.12	硕士	中级	数据分析，结论探讨	广州城市职业学院		人力资源管理
范荟	女	1981.8	硕士	中级	数据收集，结论探讨	广州城市职业学院		人力资源管理
王建萍	女	1989.6	硕士	中级	数据整理，结论探讨	广州城市职业学院		社会工作
黄泉华	男	1987.7	学士	中级	资料分析，结论探讨	广州市心明爱社会工作服务中心		禁毒社会工作
黄晓楠	女	1987.7	学士	中级	数据收集，结论探讨	晨朗社会工作服务中心		禁毒社会工作

预期成果

论文（篇）	总数	2
	其中：核心期刊（CSSCI 和北大核心）	1
	SSCI、A&HCI、ISSHP 收录	
专著（部）		
研究报告（篇）		
其他		

经费申请表

(金额单位：万元)

预算科目	创新强校工程经费	备注（计算依据与说明）
图书资料费	0.2000 万元	购买图书、翻拍、翻译资料以及打印、复印、誊录、制图等费用
调研差旅费	0.6000 万元	为完成项目研究而进行的国内调研活动、参加相关学术会议的交通费、住宿费、通讯费及其他费用
计算机机时费及其辅助设备购置和使用费	0.1000 万元	购买和使用收集资料、采集分析数据所需器材的费用。设备使用费包括资料录入费、资料查询费、上网费和软件费等
购置文具费	0.1500 万元	办公用品
小型会议费	万元	
咨询费	万元	
印刷费	0.1500 万元	印刷调查问卷材料、调研报告和研究成果的费用
复印费	0.1000 万元	复印项目资料等的费用
成果打印费	0.1000 万元	打印、誊写调查问卷材料、调研报告和研究成果的费用
其他	0.6000 万元	与项目研究直接相关的其他支出
合计	2.0000 万元	
与本项目有关的其他经费来源	其他计划资助经费	万元
	其他经费资助	万元
	其他经费合计	0.0000 万元

申请书正文

一、 研究意义（研究背景、学术价值、应用价值）

（一）研究背景

根据国家禁毒办发布的《2018年中国毒品形势报告》指出，截止2018年年底，全国登记在册吸毒人员447.8万名，现有吸毒人员240.4万名，戒断3年未发现复吸人员207.3万名，毒品问题呈现合成毒品泛滥、吸毒群体低龄化（18岁-35岁人员占滥用总数55.6%）、吸毒群体中流动人口比例增加等趋势，毒品问题导致社会治安问题频发。国家食药监总局发布的《国家药物滥用监测年度报告（2016年）》显示，广东省为我国药物滥用最严重的地区。多年来，我国禁毒工作具有“重教育、重感化、重挽救、轻惩罚”等特点，出现越打击越多发、复吸率居高不下、吸毒问题治理效果很不理想的局面。**严峻的毒品形势**依靠短期运动式打击，一劳永逸根绝毒害是不现实的，**我国禁毒工作亟需创新**。

党的十八大以来，党中央高度重视禁毒工作，强调加强党的领导，充分发挥政治优势和制度优势，完善治理体系，发动群众，走中国特色的毒品治理之路。十九大报告强调打造共建共治共享的社会治理格局，提出加强社会治理制度建设，完善“党委领导、政府负责、社会协同、公众参与、法治保障”的社会治理体制，提高社会治理社会化、法治化、智能化、专业化水平。**在加强和创新社会治理的背景下，运用共建共治共享的社会治理理论指导解决毒品问题显得尤为必要。**

广东省全民禁毒工程（2017-2019）已将禁毒工作规划为一项系统性的社会治理创新工程，规划中专门提及健全禁毒社会工作机制，这也为禁毒社会工作服务纳入广东省社会治理创新提供了政策法理依据。广东省的禁毒工作摒弃过去社会治理全靠党政的治理模式，跳出“围着毒品转”的传统禁毒思维桎梏，树立了以人为治理对象、以预防教育为基础、以打击管控为手段、以标本兼治为目标“全民禁毒”禁毒的新理念。禁毒工作强调多元主体合作共治、主体间多向度互动，发挥社会组织在毒品问题治理的协同作用，调动社会组织的力量参与毒品问题治理，培育并扶持禁毒社会组织发展，引导鼓励社工机构等力量参与到毒品整治工作中，实现政府治理和社会调节、居民自治良性互动。**禁毒社会工作成为营造共建共治共享社会治理格局的重要内容。**

在各级禁毒委、禁毒办、公安、司法和民政等部门及基层单位支持下，广州市开始通过公开招标方式向社会工作服务机构购买禁毒社会工作服务。截止2018年，广州市已建成并投入使用的社区戒毒社区康复工作站有140个，覆盖124个街镇，并全部建成并投入使用，实现工作站的全覆盖，通过专职和政府购买等方式打造禁毒专职人员、禁毒专业社工两支队伍。禁毒社会工作者作为从事禁毒社会工作的专职人员，为戒毒康复人员提供戒毒康复服务、帮扶救助服务、禁毒宣传教育、协助禁毒管理事务等工作任务。由于工作具有高难度和特殊性，它要求禁毒社会工作者兼具医学、法学、心理学、社会工作等方面的知识，要勇敢与智慧并举，要具有安全防范和风险管理意识，要注重多方面专业队伍的配合，要广泛调动政府与社会的资源，服务要贯穿减害、

治理、系统等理念。但由于禁毒社会工作者队伍建设仍处于起步阶段，**禁毒工作者的自身能力不足、职业认同感不强以及频繁流动问题成为禁毒社会工作深入发展的阻碍。**

作为一个“用生命影响生命”的职业，禁毒工作者的能力和素养显得十分关键。禁毒社会工作者需要怎样的能力和素质去适应禁毒社会工作，从而更好服务吸戒毒康复人员，更好的服务社会治理，是值得研究的问题。禁毒社会工作者胜任力指的是禁毒社会工作者能够把自己的理念、专业知识和方法、技能应用到实际的禁毒社会工作服务当中，达到预防和减轻毒品危害，促进吸毒人员社会康复，保护公民身心健康目标的能力。因此，构建一套社会治理背景下应用于禁毒社会工作者招聘、管理、培训等的胜任力体系即**禁毒社会工作者胜任力模型对加强禁毒社会工作者能力，提升禁毒社会工作专业化水平，推进毒品问题治理有着重要的理论和实践意义。**

本项目尝试在社会治理视域下，探索禁毒社会工作者胜任力内容，以广州市禁毒社会工作服务中心的禁毒社会工作者为研究对象，基于胜任力理论，采用定性与定量研究方法，以“文献分析—关键事件访谈—构建模型—模型检验—确立胜任力模型”为研究思路，对禁毒社会工作者的胜任力模型展开实证研究。

（二）学术价值：

1.首次将治理理论作为禁毒社会工作者胜任力的研究视角，为禁毒社会工作人才队伍建设提供理论支撑。

2.丰富禁毒社会工作者的胜任力理论研究，提出针对社会治理环境下的胜任力模型，对该研究领域理论框架进行补充。

3.社会治理下禁毒社会工作者胜任力模型的研究，为培养、管理及评价禁毒社会工作者队伍提供了理论参照和依据。

（三）应用价值：

1.深入了解禁毒社会工作者胜任力的构成要素，提升专业工作者的工作能力，提升禁毒社会工作队伍专业化水平。

2.通过对禁毒社会工作者胜任力模型的探索性研究为社会工作机构招聘、录用社会工作者提供了参考依据，从而衔接社会工作机构和政府部门的绩效考核，推动了禁毒社会工作领域良性发展。

3.为社会工作专业教育提供借鉴，通过了解目前禁毒社会工作者的胜任力现状，反思社会工作专业教育中改进之处，为禁毒社会工作教育适时做出调整提供参考。

二、 本项目的研究现状

（一）社会治理社会工作研究现状

通过对国内外学者对社会治理、社会工作进行文献回顾，得出国外学者对治理的研究萌芽于二战后的美国，现已十分深入且系统，对治理主体、治理方式、治理目的进行详细阐述，指出治理是一种合作互动平等参与的共生性行动机制。国内学者对治理的研究，缘于近年来中央会议以

及政府文件对治理概念的采用和阐述，国内学者更倾向于将国外已有的治理理论成果，引入到自己的学科领域，进行结合性的研究。吴明葵以治理为研究视角，在强制隔离戒毒所运用参与式观察法、量化研究法、案例研究法，全面论述了社会工作介入强制隔离戒毒研究。毕瑜从社会治理体制创新的角度，对社会工作介入青少年社区禁毒的行动逻辑和实践路径进行阐述，研究社会治理各主体在青少年社区禁毒的实际作用和协作方式。

（二）社会工作者胜任力研究现状

对国内外的社会工作者的能力、胜任力等关键词进行文献搜索，分析国外 20 世纪 90 年代，将胜任力运用到社会工作领域的研究开始不断增多，对社会工作者的胜任力概念、模型的建及检验、不同社会工作领域的胜任力研究都已经十分丰富。国内关于社会工作者的胜任力研究仍处于起步阶段，进行研究的学者所建立的胜任力模型尚未得到广泛认可。韩学伟在参考美国社会工作教育协会对社会工作本科生的十大胜任力要求的基础上，对北京地区实务经验丰富的社会工作者进行访谈，构建出适合北京社会工作者的胜任力指标体系，包括职业认同、专业伦理、批判性思维、尊重差异个性、人权和社会公正、实践为基础的研究、人类行为与社会环境理论、政策实践、实务环境、接案预估介入评估十项胜任力评估指标。再通过向 120 名接受过大学及专科社会工作教育，并从事社会工作的社会工作者发放测量问卷，得出北京市社会工作者胜任力的现状。吴伟莎对社区社会工作者的胜任力模型进行了构建，通过访谈法进行胜任力模型的构建，通过问卷调查方式对以构建的模型进行检验，最终确定的社区社会工作者的胜任力模型包括：品德、业务能力、工作方法、管理能力、沟通能力五个维度，每个维度又包含不同的胜任力特征，每个胜任力特征又有不同的行为表现划分。

（三）禁毒社会工作者胜任力研究现状

我国禁毒社会工作发展历史较短，一些学者根据我国禁毒社会工作的发展实际作出了一些归纳，如潘泽泉主编的《禁毒社会工作基础知识》一文中，总结到禁毒社工所需具备的素质能力有：①理解并运用国家相关重大方针、社会政策、相关法律的能力；②运用社会工作相关理论和理念的能力；③熟悉掌握社会工作的个案、小组、社区工作等专业方法和技巧应对禁毒领域问题的能力；④文献检索、资料查询和社会调查研究（需求评估）的能力；⑤政策倡导和宣传能力；⑥善于了解国情，善于分析社会现象，深入现象探索本质的能力；⑦良好的语言表达和沟通交流的能力；⑧建立关系与组织协调能力；⑨调动和整合利用社会资源的能力；⑩文字表达和文书写作能力；⑪预防和处理风险及紧急情况的能力；⑫团队协作能力；⑬具有基本的科学研究能力等。舒方甜在基于胜任力洋葱模型，对一家社会工作机构禁毒社会工作者调查基础上提出了禁毒社会工作者的胜任力模型，包括特质、动机、知识、能力和价值观五个维度。

综上所述，不难发现国内当前对社会治理视角下禁毒社会工作胜任力的研究少，多为社会工作胜任力的研究，当前社会治理时代背景及禁毒领域的特殊性适用性不足。已有的文献中对我国社会工作胜任力元素的提出、禁毒社会工作者职业道德和能力要求的梳理及所使用的研究方法，对于本项目进行禁毒工作者职业胜任力模型的构建有一定借鉴意义。但也存在着一些不足：

(1) 目前社会治理背景下禁毒社会工作胜任力研究较少，胜任力是一个动态发展的过程，而研究**禁毒社会工作者的胜任力研究离不开社会治理的宏观背景和环境**。

(2) 目前对于社会工作普遍的胜任能力较为详细，切多为单一的定量或定性研究，由于禁毒领域服务对象的特殊性，**禁毒领域的很多重要的胜任力因素难以顾及**。

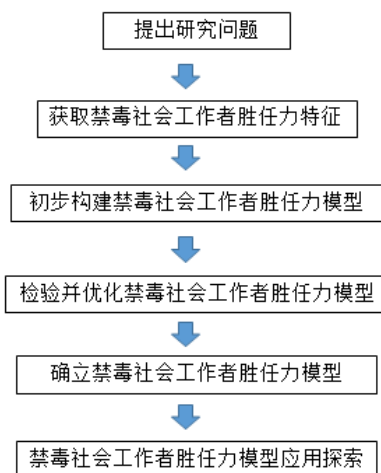
(3) 尽管有学者提出了禁毒社会工作者胜任力模型，但由于该模型建立所选取对象样本量不足，仅为佛山禁毒社会工作服务中心一家，没有调查到其他地区其他机构的禁毒社会工作者，因此**该模型适用存在局限性**。

正基于此，本项目选取广州各区禁毒社会工作者为研究对象，在社会治理背景及视域下，基于胜任力理论，以定性与定量相结合的方法，探索禁毒社会工作者胜任力模型的实践分析。

三、 本项目的总体框架和基本内容，拟突破的重点、拟解决的关键问题及主要创新之处

(一) 总体框架和基本内容：

本项目在社会治理视域下，探索禁毒社会工作者胜任力内容，以广州市各区多个禁毒社会工作服务中心禁毒社会工作者为研究对象，基于胜任力理论，以“文献分析—关键事件访谈—构建模型—模型检验—确立胜任力模型”为研究思路，对禁毒社会工作者的胜任力模型展开实证研究。总体框架和基本内容如下图所示：



(二) 拟突破的重点：

1. 禁毒社会工作者胜任力模型的构建。本项目首先通过文献分析和对禁毒社会工作者进行关键事件访谈，搜集胜任力特质。随后将搜集到的胜任力特质进行分类并划分层级，完善改进胜任能力指标体系，形成初步的禁毒社会工作者胜任力模型。

2. 禁毒社会工作者胜任力模型的检验。通过问卷调查检验初步构建的模型，并对模型进行分析，确立最终的禁毒社会工作者胜任力模型。

（三）拟解决的关键问题：

通过文献分析和开展关键事件访谈搜集禁毒社会工作者胜任力特质，并通过问卷调查和统计分析主要解决以下问题：

- 1.禁毒社会工作者的胜任力特质有哪些？具体包括哪些层面？
- 2.探索禁毒社会工作者的胜任力模型的实际应用价值。

（四）主要创新之处：

本项目在社会治理理论指导下，基于胜任力理论，开展禁毒社会工作者胜任力的动态研究，探索能够适应跨部门、多层次治理环境的禁毒社会工作胜任力模型，为禁毒社会工作人才的培养、管理提供方向。

四、 本项目的研究方法、技术路线及研究计划

（一）研究方法

1.文献研究法

结合国内外相关文献，梳理国内外关于社会工作者核心能力素质的研究、关于社会工作者胜任力研究、禁毒社会工作者道德规范和职业规范等，搜集整理禁毒社会工作者的胜任力具体特征。

2.关键事件访谈法

首先，通过对广州市各区各社会工作机构的禁毒社会工作者开展访谈，收集相关资料信息，提取禁毒社会工作者的胜任力特质。

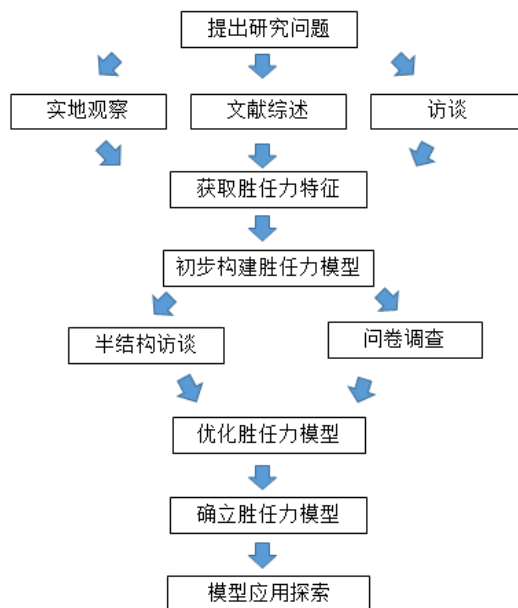
其次，对实务工作经验丰富的禁毒社工督导进行半结构化访谈，探讨绩效优异和一般的禁毒社工的不同工作表现，确认禁毒社工胜任力特征。将搜集到的胜任力指标依据其内在关联性进行分类并划分层级。

最后，通过访谈相关专家学者及机构人事处领导，询问专家意见，完善胜任力指标体系，初步形成禁毒社会工作者胜任力理论模型。

3.问卷调查法

根据构建的禁毒社会工作胜任力初始模型设计有针对性的问卷，发放至广州市各区一定数量的禁毒社会工作者，收集一手工作者胜任力特征的相关资料数据，运用 SPSS2.0 做好统计分析，完成模型检验，形成最终的禁毒社会工作者胜任力模型。

（二）技术路线



（三）研究计划

1.2020年3月-2020年7月：系统梳理国内外社会治理背景下禁毒社会工作者胜任力研究相关文献，明确社会治理背景下禁毒社会工作者胜任力研究的可行性与必要性，开展专题研究，为本项目提供理论支撑。

2.2020年7月-2021年3月：采用文献研究、实地考察实证研究、深度访谈、数据收集等定性加定量相结合的研究方法，选取广州市各区多个禁毒社工站点为调查对象，对在社会治理背景下禁毒社会工作者胜任力要素分析，初步构建禁毒社会工作者胜任力模型。调研分析以广州市部分地区为主，力求以点带面。

3.2020年3月-2021年9月：采用深度访谈、问卷调查等方法，检验禁毒社会工作者胜任力模型合理性并进行优化，确定在社会治理视域下禁毒社会工作者胜任力模型，并进一步探索模型的应用价值。

4.2021年9月-2022年3月：进行研究成果的总结，撰写项目总结报告，项目结题。

签字和盖章页(此页自动生成，打印后签字盖章)

申请者：付美珍 依托单位：广州城市职业学院
项目名称：社会治理视域下禁毒社会工作人才能力和素质提升研究

申请者承诺：

本人符合各项申报条件。本表各项内容真实、数据准确，不涉密，没有知识产权争议。如果获准立项，承诺以本表为有约束力协议，遵守有关规定，按计划认真开展研究工作，取得预期研究成果，并按时报送有关材料。若填报失实和违反规定，本人将承担全部责任。

签字：_____

项目组主要成员承诺：

本人保证有关申报内容的真实性。本人将严格遵守广东省教育厅的有关规定，切实保证研究工作时间，加强合作、信息资源共享，认真开展研究，及时向负责人报送有关材料。若个人信息失实、执行项目中违反规定，本人将承担相关责任。

编号	姓名	工作单位	分工	签名
1	卢娓娓	广州城市职业学院	数据分析，结论探讨	
2	范荟	广州城市职业学院	数据收集，结论探讨	
3	王建萍	广州城市职业学院	数据整理，结论探讨	
4	黄泉华	广州市心明爱社会工作服务中心	资料分析，结论探讨	
5	黄晓楠	晨朗社会工作服务中心	数据收集，结论探讨	

依托单位和合作单位承诺

已按填报说明对申请人的资格和申请书内容进行了审核。本单位保证对研究计划实施所需要的人力、物力和工作时间等条件给予保障，严格遵守广东省教育厅有关规定，督促负责人和主要成员以及本单位科研管理部门按照广东省教育厅的规定及时报送有关材料。

	依托单位	合作单位 1	合作单位 2
单位名称	广州城市职业学院(公章)	(公章)	(公章)
承诺经费	2(万元)	(万元)	(万元)
日期:	年 月 日	年 月 日	年 月 日

